



แผนการบริหารจัดการความเสี่ยง ประจำปีงบประมาณ พ.ศ. ๒๕๖๕



องค์การบริหารส่วนตำบลบึงกระจับ
อำเภอวิเชียรบุรี จังหวัดเพชรบูรณ์

คำนำ

ด้วยพระราชบัญญัติวินัยการเงินการคลังของรัฐ พ.ศ. ๒๕๖๑ มีผลบังคับใช้เมื่อวันที่ ๒๐ เมษายน ๒๕๖๑ โดยมาตรา ๓๔ บัญญัติให้หน่วยงานของรัฐจัดให้มีการตรวจสอบภายใน การควบคุมภายใน และการบริหารจัดการความเสี่ยง โดยให้ถือปฏิบัติตามมาตรฐานและหลักเกณฑ์ที่กระทรวงการคลังกำหนด และกระทรวงการคลังได้กำหนดหลักเกณฑ์กระทรวงการคลังว่าด้วยมาตรฐานและหลักเกณฑ์ปฏิบัติการบริหารสำหรับหน่วยงานของรัฐ พ.ศ. ๒๕๖๒ มีผลบังคับใช้ตั้งแต่วันที่ ๑ ตุลาคม ๒๕๖๒ โดยองค์กรปกครองส่วนท้องถิ่นถือเป็นหน่วยงานของรัฐตามหลักเกณฑ์นี้

องค์การบริหารส่วนตำบลบึงกระจับ จึงได้จัดทำแผนการบริหารจัดการความเสี่ยง ประจำปีงบประมาณ พ.ศ. ๒๕๖๕ เพื่อใช้เป็นกรอบหรือแนวทางพื้นฐานในการติดตามประเมินผล รวมทั้งการรายงานผลเกี่ยวกับการบริหารจัดการความเสี่ยง อันจะทำให้เกิดความเชื่อมั่นอย่างสมเหตุสมผลต่อผู้ที่เกี่ยวข้องทุกฝ่าย และการบริหารงานขององค์การบริหารส่วนตำบลบึงกระจับสามารถบรรลุตามวัตถุประสงค์ที่กำหนดไว้อย่างมีประสิทธิภาพ

องค์การบริหารส่วนตำบลบึงกระจับ

๓๐ ธันวาคม ๒๕๖๔

สารบัญ

เรื่อง	หน้า
บทที่ ๑ บทนำ	๑
๑. หลักการและเหตุผล	
๒. วัตถุประสงค์ของการบริหารจัดการความเสี่ยง	
๓. เป้าหมาย	
๔. นิยามความเสี่ยง	
บทที่ ๒ ข้อมูลพื้นฐานขององค์การบริหารส่วนตำบลบึงกระจับ	๓
๑. สภาพทั่วไปและข้อมูลพื้นฐาน	
๒. วิสัยทัศน์	
๓. ภารกิจ	
๔. ยุทธศาสตร์	
๕. โครงสร้างส่วนราชการภายใน	
บทที่ ๓ แนวทางการบริหารความเสี่ยง	๑๐
๑. แนวทางการบริหารความเสี่ยง	
๒. คณะทำงานบริหารความเสี่ยง	
บทที่ ๔ การบริหารจัดการความเสี่ยง	๑๒
๑. การระบุความเสี่ยง	
๒. การประเมินความเสี่ยง	
๓. การตอบสนองความเสี่ยง	
บทที่ ๕ แผนบริหารความเสี่ยง	๒๖
ภาคผนวก	๓๑

บทที่ ๑ บทนำ

๑. หลักการและเหตุผล

ด้วยพระราชบัญญัติวินัยการเงินการคลังของรัฐ พ.ศ. ๒๕๖๑ มาตรา ๑๕ บัญญัติให้หน่วยงานของรัฐจัดให้มีการตรวจสอบภายใน การควบคุมภายใน และการบริหารจัดการความเสี่ยง โดยให้ถือปฏิบัติตามมาตรฐานและหลักเกณฑ์ที่กระทรวงการคลังกำหนด ซึ่งกระทรวงการคลังได้กำหนดหลักเกณฑ์กระทรวงการคลัง ว่าด้วยมาตรฐานและหลักเกณฑ์ปฏิบัติการบริหารจัดการความเสี่ยงสำหรับหน่วยงานของรัฐ พ.ศ. ๒๕๖๒ ขึ้น เพื่อให้หน่วยงานของรัฐจัดให้มีการบริหารจัดการความเสี่ยง เพื่อให้การดำเนินงานบรรลุวัตถุประสงค์ตาม ยุทธศาสตร์ที่หน่วยงานของรัฐกำหนดไว้

การบริหารความเสี่ยงเป็นเครื่องมือทางกลยุทธ์ที่สำคัญตามหลักการกำกับดูแลกิจการที่ดี ที่จะช่วยให้การบริหารงานและการตัดสินใจด้านต่าง ๆ เพราะภายใต้สถานะการดำเนินงานทุกหน่วยงานล้วนมีความเสี่ยง ซึ่งเป็นความไม่แน่นอนที่อาจจะส่งผลกระทบต่อการทำงานหรือเป้าหมายของหน่วยงาน จึงจำเป็นต้องมีการบริหารจัดการความเสี่ยง โดยการระบุความเสี่ยงว่ามีปัจจัยใดบ้างที่กระทบต่อการทำงานหรือเป้าหมายของหน่วยงาน วิเคราะห์ความเสี่ยงจาก โอกาสและผลกระทบที่เกิดขึ้น จัดลำดับความสำคัญของความเสี่ยง กำหนดแนวทางในการจัดการความเสี่ยง เพื่อลดความสูญเสียและ โอกาสที่จะทำให้เกิดความเสียหายแก่หน่วยงาน

ดังนั้น องค์การบริหารส่วนตำบลบึงกระจับจึงได้จัดทำแผนการบริหารจัดการความเสี่ยงขึ้น สำหรับใช้เป็นแนวทางในการบริหารปัจจัยและควบคุมกิจกรรม รวมทั้งกระบวนการดำเนินงานต่าง ๆ เพื่อลดมูลเหตุที่จะทำให้เกิดความเสียหาย ให้ระดับของความเสี่ยงและผลกระทบที่จะเกิดขึ้นในอนาคตอยู่ในระดับที่ สามารถยอมรับ ควบคุม และตรวจสอบได้

๒. วัตถุประสงค์ของแผนการบริหารจัดการความเสี่ยง

๑. เพื่อให้ผู้บริหารและองค์การบริหารส่วนตำบล เข้าใจหลักการและกระบวนการบริหารความเสี่ยงขององค์การบริหารส่วนตำบลบึงกระจับ
๒. เพื่อให้ผู้ปฏิบัติงานได้รับทราบขั้นตอน และกระบวนการในการบริหารความเสี่ยง
๓. เพื่อให้มีการปฏิบัติตามกระบวนการบริหารความเสี่ยงขององค์การบริหารส่วนตำบลบึงกระจับอย่างเป็นระบบและต่อเนื่อง
๔. เพื่อใช้เป็นเครื่องมือในการบริหารความเสี่ยงขององค์การบริหารส่วนตำบลบึงกระจับ
๕. เพื่อลดโอกาสและผลกระทบของความเสี่ยงที่จะเกิดขึ้นกับองค์การบริหารส่วนตำบลบึงกระจับ

๓. เป้าหมาย

๑. ผู้บริหารและพนักงานองค์การบริหารส่วนตำบล มีความรู้ความเข้าใจเรื่องการบริหารความเสี่ยง เพื่อนำไปใช้ในการดำเนินงานตามยุทธศาสตร์และแผนการดำเนินงานประจำปี ให้บรรลุตามวัตถุประสงค์และ dc เป้าหมายที่กำหนดไว้

๒. ผู้ปฏิบัติงาน สามารถระบุความเสี่ยง วิเคราะห์ความเสี่ยง ประเมินความเสี่ยง และจัดการความเสี่ยงให้อยู่ในระดับที่ยอมรับได้

๓. สามารถนำแผนการบริหารจัดการความเสี่ยงไปใช้ในการปฏิบัติงานได้

๔. การบริหารจัดการความเสี่ยงถูกกำหนดขึ้นอย่างเหมาะสม ครอบคลุมทุกกิจกรรมในองค์การบริหารส่วนตำบลบึงกระบัว

๔. นิยามความเสี่ยง

ความเสี่ยง หมายถึง โอกาสหรือเหตุไม่พึงประสงค์อาจทำให้อุบัติการณ์ส่งผลกระทบต่อให้เกิดความเสียหาย ทำให้วัตถุประสงค์และเป้าหมายที่องค์กรกำหนดไว้เบี่ยงเบนไปหรือไม่ประสบความสำเร็จทั้งในด้านกลยุทธ์ การเงิน การดำเนินงาน และกฎระเบียบหรือกฎหมายที่เกี่ยวข้อง

การบริหารความเสี่ยง หมายถึง กระบวนการที่ใช้ในการบริหารจัดการปัจจัย และควบคุมกิจกรรมรวมทั้งกระบวนการดำเนินงานต่าง ๆ เพื่อให้โอกาสที่จะเกิดเหตุการณ์ความเสี่ยงลดลง หรือผลกระทบของ ความเสียหายจากเหตุการณ์ความเสี่ยงลดลงอยู่ในระดับที่องค์กรยอมรับได้

การตอบสนองความเสี่ยง หมายถึง การพิจารณาเลือกวิธีการที่ควรกระทำเพื่อจัดการกับความเสี่ยงที่อาจจะเกิดขึ้นตามผลการประเมินความเสี่ยง ซึ่งต้องพิจารณาโอกาสที่จะเกิดและผลกระทบที่จะเกิดขึ้น โดยเปรียบเทียบระดับความเสี่ยงที่เกิดกับระดับความเสี่ยงที่ยอมรับได้ และความคุ้มค่าในการบริหารความเสี่ยงที่เหลืออยู่ วิธีการที่ใช้ในปัจจุบัน คือ

๑. การหลีกเลี่ยงความเสี่ยง คือการหลีกเลี่ยงหรือหยุดการกระทำที่ก่อให้เกิดความเสี่ยง เช่น งานส่วนใดที่องค์กรไม่ถนัด อาจหลีกเลี่ยงหรือหยุดการทำงานในส่วนนั้น และอาจใช้การจ้างงานภายนอกแทน

๒. การลดความเสี่ยง คือการลดโอกาสที่จะเกิดหรือลดผลกระทบ หรือลดทั้งสองส่วน โดยการจัดให้มีระบบการควบคุมต่าง ๆ เพื่อป้องกัน หรือค้นพบความเสี่ยงอย่างเหมาะสมทันเวลา

๓. การแบ่งความเสี่ยง คือการลดโอกาสที่จะเกิดหรือลดผลกระทบ หรือลดทั้งสองส่วน โดยการหาผู้ร่วมรับผิดชอบความเสี่ยง เช่น การทำประกันต่าง ๆ

๔. การยอมรับความเสี่ยง คือการไม่ต้องทำอะไรเพิ่มเติมเนื่องจากมีความเห็นว่าความเสี่ยงมีโอกาที่จะเกิดขึ้นน้อย และผลกระทบจากการเกิดก็น้อยด้วย

บทที่ ๒

๑. สภาพทั่วไปและข้อมูลพื้นฐาน

องค์การบริหารส่วนตำบลบึงกระจับ มีพื้นที่ประมาณ ๓๔.๖๗ ตารางกิโลเมตร ตำบลบึงกระจับ เป็นพื้นที่ราบลุ่มสลับเนินเขา ตำบลบึงกระจับ แบ่งเขตการปกครองออกเป็น ๑๐ หมู่บ้าน มีเขตติดต่อกับพื้นที่ใกล้เคียงดังนี้

- ทิศเหนือ ติดต่อกับตำบลกันจุก อำเภอบึงสามพัน
- ทิศใต้ ติดต่อกับตำบลท่าโรง อำเภอวิเชียรบุรี
- ทิศตะวันออก ติดต่อกับโคกปรัง อำเภอวิเชียรบุรี
- ทิศตะวันตก ติดต่อกับ ตำบลสามแยก อำเภอวิเชียรบุรี

องค์การบริหารส่วนตำบลบึงกระจับ มีประชากรจำนวนรวมทั้งสิ้น ๖,๔๐๖ คน จำนวนแบ่ง ออกเป็น ผู้ชาย ๓,๑๑๖ คน ผู้หญิง ๓,๒๙๐ คน จำนวนบ้าน ๑,๖๘๓ ครัวเรือน (ที่มา สำนักทะเบียนราษฎร จังหวัด เพชรบูรณ์ ณ เดือนธันวาคม ๒๕๖๓) ประชากรส่วนใหญ่ประกอบอาชีพทำไร่ ทำนา ปลูกพืช เลี้ยงสัตว์

๒. วิสัยทัศน์

“ดินแดนแห่งความสุขของคนอยู่ และผู้มาเยือน”

๓. ภารกิจ

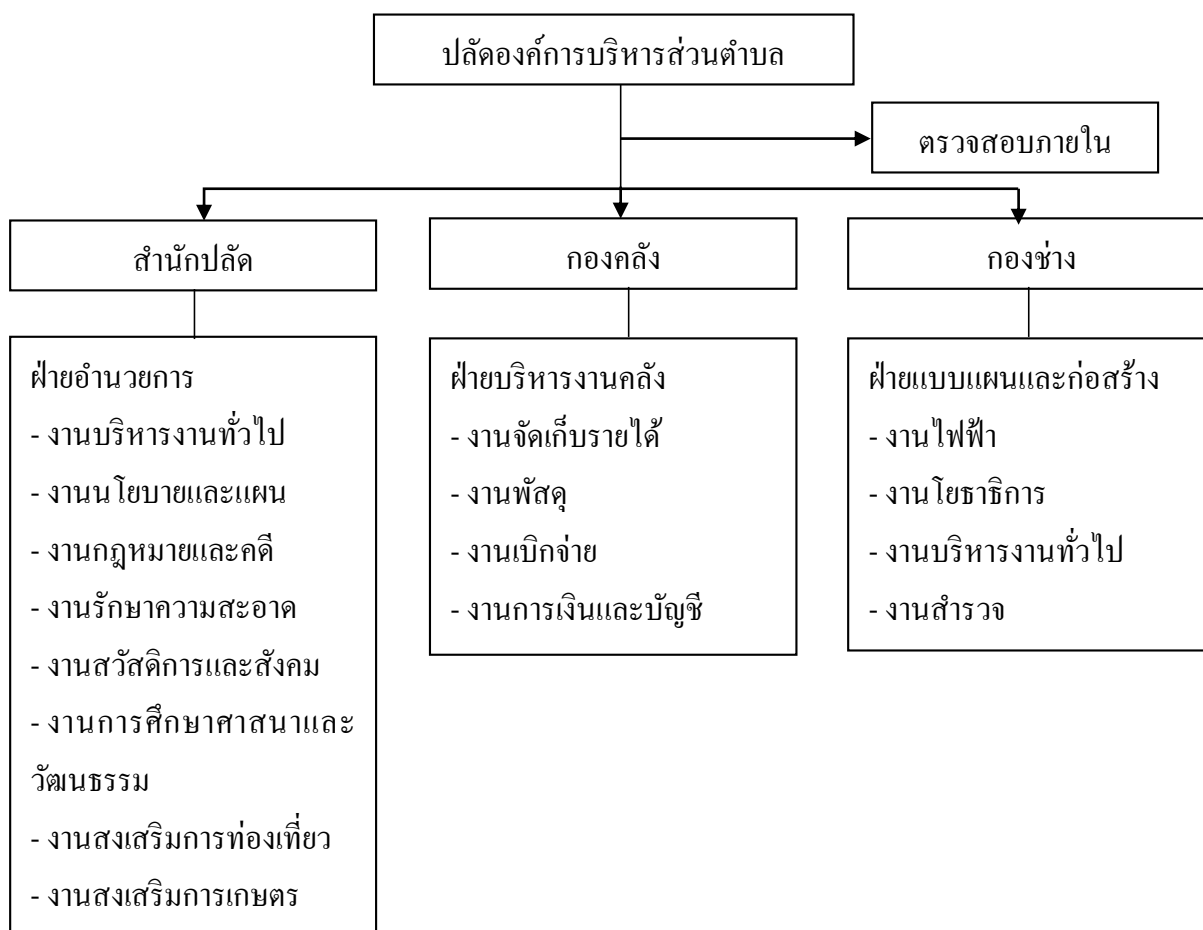
๑. พัฒนาโครงสร้างพื้นฐาน และสิ่งแวดล้อม
๒. พัฒนาเศรษฐกิจ สังคม และความมั่นคงของชุมชน
๓. ส่งเสริมการศึกษา ศาสนาและวัฒนธรรม
๔. ส่งเสริมสาธารณสุข กีฬาและนันทนาการ
๕. พัฒนาการเมือง การบริหาร และการบริการประชาชน

๕. ยุทธศาสตร์

- ยุทธศาสตร์ที่ ๑ การส่งเสริมเกษตรปลอดภัยและเกษตรอินทรีย์อย่างครบวงจร
- ยุทธศาสตร์ที่ ๒ ส่งเสริมและพัฒนากองทุนเพื่อสร้างเสริมมูลค่าเพิ่ม
- ยุทธศาสตร์ที่ ๓ ยกระดับคุณภาพชีวิต และเสริมสร้างความมั่นคงอย่างเท่าเทียม
- ยุทธศาสตร์ที่ ๔ การบริหารจัดการทรัพยากรธรรมชาติและสิ่งแวดล้อมอย่างยั่งยืน
- ยุทธศาสตร์ที่ ๕ ยกระดับขีดความสามารถทางการแข่งขันทางเศรษฐกิจ

๕. โครงสร้างส่วนราชการภายใน

โครงสร้างส่วนราชการองค์การบริหารส่วนตำบลบึงกระจับ



อำนาจหน้าที่ของส่วนราชการต่าง ๆ มีดังนี้

ส่วนราชการ	อำนาจหน้าที่
<p>สำนักปลัด</p>	<p>- งานบริหารงานทั่วไป มีหน้าที่ความรับผิดชอบเกี่ยวกับงานสารบรรณกลางและงานธุรการ งานด้าน การเงิน งบประมาณ งานด้านพัสดุ งานด้านอาคารสถานที่ใน ความรับผิดชอบและควบคุมการใช้จ่ายยานพาหนะ ส่วนกลาง ติดต่อประสานงาน วางแผน ควบคุมตรวจสอบการจัดงานต่าง ๆ เก็บรักษาเอกสารและเอกสาร สำคัญ ของส่วนราชการ การดำเนินงานซ่อมบำรุงยานพาหนะ กำหนดนโยบายและจัดทำ แผนงานของส่วน ราชการ จัดทำงบประมาณรายจ่ายประจำปี ให้คำปรึกษาแนะนำ ตอบปัญหาและชี้แจงเรื่องต่าง ๆ เกี่ยวกับ งานในหน้าที่และแก้ไขปัญหาในการ ปฏิบัติงานในหน่วยงานและปฏิบัติงานอื่นที่เกี่ยวข้องหรือตามที่ได้รับ มอบหมาย</p> <p>- งานการเจ้าหน้าที่ มีหน้าที่รับผิดชอบพิจารณา ศึกษา วิเคราะห์ สรุปรายงาน เกี่ยวกับงานบริหารงาน บุคคลของส่วนราชการ เช่น การจัดทำแผนอัตรากำลังของ องค์การบริหารส่วนตำบล การขอกำหนดตำแหน่ง และอัตราเงินเดือน การจัด ระบบงาน การสรรหา การตรวจสอบ และการบรรจุแต่งตั้ง การ โอน การย้าย การเลื่อน ขึ้นเงินเดือน การเลื่อนตำแหน่ง การพัฒนาและส่งเสริมสมรรถภาพข้าราชการ การ ดำเนินการขอรับบำเหน็จบำนาญและเงินทดแทน การจัดทำทะเบียนประวัติ แก้ไข เปลี่ยนแปลงทะเบียนประวัติการรับราชการ</p> <p>- งานป้องกันและบรรเทาสาธารณภัย มีหน้าที่รับผิดชอบเกี่ยวกับการป้องกันบรรเทา สาธารณภัย การระงับ อัคคีภัยที่เกิดขึ้น โดยรวดเร็วมิให้ลุกลามออกไป ลดอันตราย และความเสียหายที่เกิดเพลิงไหม้ ป้องกันและ บรรเทาอันตรายจากอุทกภัย วาตภัย การอพยพผู้ประสบภัยและทรัพย์สิน ช่วยเหลือสงเคราะห์ผู้ประสบภัย</p> <p>- งานกฎหมายและคดี งานทางกฎหมายเกี่ยวกับการพิจารณาวินิจฉัยปัญหาข้อ กฎหมาย ร่างและพิจารณา ตรวจร่างเทศบัญญัติ กฎ ระเบียบ ข้อบังคับและคำสั่งที่ เกี่ยวข้อง งานจัดทำนิติกรรม รวบรวมข้อเท็จจริงและ พยานหลักฐานเพื่อดำเนินการ ตามกฎหมาย งานสอบสวน ตรวจพิจารณาคำเนินการเกี่ยวกับวินัยพนักงาน เทศบาล ลูกจ้างและการร้องทุกข์หรืออุทธรณ์ งานสอบสวนและเปรียบเทียบการกระทำที่ ละเมิดเทศบัญญัติ งานนิติกรรมสัญญา งานเกี่ยวกับความรับผิดชอบทางแพ่ง อาญา งาน คดีปกครอง และงานคดีอื่น ๆ งานรับเรื่อง ร้องทุกข์ และร้องเรียน</p> <p>- งานการศึกษา งานเทคโนโลยีทางการศึกษา งานจัดการศึกษา งานทดสอบและ ประเมินตรวจวัดผล งานบริการ และบำรุงสถานศึกษา งานศูนย์พัฒนาเด็กเล็ก งาน กิจการเด็กและเยาวชน งานกีฬาและสันทนาการ ดำเนินการเกี่ยวกับการจัดการศึกษา การส่งเสริมสนับสนุนการศึกษา ศาสนาและวัฒนธรรม และประเพณีอันดีงามของ ประชาชน การสนับสนุนบุคลากร วัสดุอุปกรณ์ และทรัพย์สินต่าง ๆ เพื่อประโยชน์</p>
<p>สำนักปลัด</p>	

<p>สำนักปลัด</p>	<p>ทางการศึกษา จัดสถานที่เพื่อ การศึกษา ส่งเสริมทำนุบำรุงรักษา วัฒนธรรม ศิลปะ ประเพณี ขนบธรรมเนียม จารีตประเพณีท้องถิ่น วัฒนธรรมด้าน ภาษา การดำเนิน ชีวิตส่งเสริมสนับสนุนการเล่นกีฬา การส่งเสริมและพัฒนาแหล่งท่องเที่ยว</p> <ul style="list-style-type: none"> - งานกิจการโรงเรียน มีหน้าที่ความรับผิดชอบ งานจัดการศึกษา งานทดสอบ ประเมินผลและตรวจวัดผล โรงเรียน งานบริการและบำรุงสถานศึกษา งานศูนย์ พัฒนาเด็กเล็ก - งานอนามัยและสิ่งแวดล้อม งานสุขาภิบาลทั่วไป งานสุขาภิบาลอาหารและสถาน ประกอบการงานอาชีวอนามัย งานควบคุมและจัดการคุณภาพสิ่งแวดล้อม งาน ส่งเสริม เผยแพร่กิจกรรมด้านการควบคุมมลพิษและ คุณภาพสิ่งแวดล้อม งาน ควบคุมมลพิษ งานศึกษาและวิเคราะห์ผลกระทบสิ่งแวดล้อม งานติดตามตรวจสอบ เกี่ยวกับสิ่งแวดล้อม - งานส่งเสริมสุขภาพและสาธารณสุข งานอนามัยชุมชน งานสาธารณสุขมูลฐาน งานสุขศึกษา - งานควบคุม มาตรฐานอาหารและน้ำ งานรักษาแลพยาบาล งานรักษาความสะอาด งานรักษาความสะอาดของถนน ทางน้ำ ทางเดินและที่สาธารณะ งานควบคุมสิ่ง ปฏิกูลและมูลฝอย งานขนถ่ายสิ่งปฏิกูลและมูลฝอย งานกำจัดมูลฝอยและน้ำเสีย - งานควบคุมโรค งานเฝ้าระวังโรคระบาด งานระบาดวิทยา งานป้องกันและระงับ โรคติดต่อ งานเกี่ยวกับ การป้องกันรักษาโรคเอดส์ งานจัดทำสื่อประชาสัมพันธ์ เผยแพร่ด้านการป้องกันและระงับ โรคติดต่อ - งานสังคมสงเคราะห์ งานสงเคราะห์ประชาชน ผู้ทุกข์ยาก ขาดแคลน ไร้ที่พึ่ง งาน สงเคราะห์ผู้ประสบภัยพิบัติ ต่าง ๆ งานสงเคราะห์คนชรา คนพิการและทุพพลภาพ งานสงเคราะห์ครอบครัวและเผยแพร่ความรู้เกี่ยวกับการ ดำเนินชีวิตในครอบครัว งานส่งเสริมและสนับสนุนองค์การสังคมสงเคราะห์ภาคประชาชน งานสำรวจวิจัย สภาพ ปัญหาสังคมต่าง ๆ งานส่งเสริมสวัสดิการสตรีและสงเคราะห์สตรีบาง ประเภท งานประสานและร่วมมือกับ หน่วยงานที่เกี่ยวข้องเพื่อการสังคมสงเคราะห์ งานให้คำปรึกษา แนะนำในด้านสังคมสงเคราะห์แก่ผู้มาขอรับ - งานพัฒนาชุมชน งานสำรวจและจัดตั้งคณะกรรมการชุมชน เพื่อรับผิดชอบในการ ปรับปรุงชุมชนของตนเอง งานฝึกอบรมและเผยแพร่ความรู้เกี่ยวกับการพัฒนา ชุมชน งานจัดระเบียบชุมชน งานประสานงานและร่วมมือ กับหน่วยงานต่าง ๆ เพื่อนำบริการขั้นพื้นฐาน ไปบริการแก่ชุมชน งานจัดทำโครงการช่วยเหลือในด้านต่าง ๆ ให้แก่ ชุมชน งานดำเนินการพัฒนาชุมชนทางด้านเศรษฐกิจ สังคม
-------------------------	---

<p>กองคลัง</p>	<p>- งานการเงินและบัญชี ตรวจสอบการเบิกจ่ายเงินทุกประเภท จัดทำเช็คและเอกสารการเบิกจ่ายเงิน ตรวจสอบหลักฐานใบสำคัญคู่จ่าย จัดทำบัญชี จัดทำรายงานประจำวัน ประจำเดือน ประจำปี จัดทำสถิติ รายรับ-รายจ่าย จัดทำบัญชีรายจ่ายเงินสะสม จัดทำบัญชีรายจ่ายเงินอุดหนุน จัดทำบัญชีรายรับ-รายจ่าย เกี่ยวกับงบประมาณ การ รายงานสถิติการคลังและให้บริการข้อมูลทางด้านสถิติการคลัง</p> <p>- งานพัสดุ การจัดซื้อจัดจ้าง การซ่อมบำรุงและรักษา จัดทำทะเบียนพัสดุ ตรวจสอบการรับจ่ายพัสดุและเก็บ รักษาพัสดุ จำหน่ายพัสดุ</p> <p>- งานจัดเก็บรายได้ ศึกษา วิเคราะห์ วิจัย และเสนอแนะเพื่อปรับปรุงการจัดเก็บภาษีอากร ค่าธรรมเนียม และการจัดหารายได้อื่น ๆ วางแผนการจัดเก็บรายได้ พิจารณาปรับปรุงหลักเกณฑ์การประเมินและกำหนดค่ารายปี ของภาษีอากร ประชาสัมพันธ์เกี่ยวกับการชำระภาษีอากร จัดทำหนังสือแจ้งการชำระภาษี ตรวจสอบและจัดทำบัญชีรายชื่อผู้ไม่ยื่นแบบแสดงรายการทรัพย์สิน รายชื่อผู้ไม่ชำระภาษีที่ดินและสิ่งปลูกสร้าง ค่าธรรมเนียมอื่น ๆ ภายในกำหนด จัดทำหนังสือแจ้งเตือนการชำระภาษีกรณีไม่มาชำระภาษี ค่าธรรมเนียมอื่น ๆ ภายใน คัดลอก ข้อมูลที่ดิน ปรับปรุงข้อมูลแผนที่ภาษีโรงเรือนและที่ดิน ภาษีบำรุงท้องที่ สํารวจตรวจสอบข้อมูลภาคสนาม ปรับปรุงจัดเก็บ ดูแลรักษาข้อมูลทะเบียนทรัพย์สิน จัดทำแผนที่ภาษีและทะเบียนทรัพย์สินในระบบ คอมพิวเตอร์ ประชาสัมพันธ์งานจัดเก็บภาษีต่าง ๆ</p>
<p>กองช่าง</p>	<p>- งานโยธาธิการออกแบบ คำนวณด้านวิศวกรรมถนน อาคาร และสิ่งก่อสร้างอื่น ๆ งานวางโครงการและการ ก่อสร้างด้านวิศวกรรม งานถนน งานอาคาร และสิ่งก่อสร้างอื่น ๆ งานให้คำปรึกษาแนะนำและบริการเกี่ยวกับ งานทางด้านวิศวกรรม งานถนน อาคาร และสิ่งก่อสร้างอื่น ๆ งานออกแบบรายละเอียดทางด้านวิศวกรรม งาน ถนน อาคารและสิ่งก่อสร้างอื่น ๆ งานบริการแบบแปลนก่อสร้างอาคารให้แก่ประชาชน งานสำรวจข้อมูล รายละเอียด เพื่อกำหนดออกแบบ กำหนดรายละเอียดทางด้านวิศวกรรม งานถนน อาคาร และสิ่งก่อสร้างอื่น ๆ งานศึกษา วิเคราะห์ วิจัยทางด้านวิศวกรรม งานถนน อาคารและสิ่งก่อสร้างอื่น ๆ งานประมาณราคาค่าก่อสร้าง ทางด้านวิศวกรรม งานถนน อาคารและสิ่งก่อสร้างอื่น ๆ งานควบคุมการก่อสร้างในสาขาวิศวกรรม งานถนน อาคารและสิ่งก่อสร้างอื่น ๆ</p>

<p>กองช่าง(ต่อ)</p>	<p>- งานไฟฟ้า งานควบคุมดูแลอาคารสถานที่ งานซ่อมแซมบำรุงรักษาอาคารสถานที่ และไฟฟ้าสาธารณะ งาน วางแผนการขยายเขตไฟฟ้าสาธารณะและไฟฟ้าแรงต่ำ งานในการติดตั้ง ประกอบ ดัดแปลง ปรับปรุง บำรุงรักษา ซ่อมแซมเครื่องจักร เครื่องมือ เครื่องใช้ที่เกี่ยวกับไฟฟ้า งานเบิกจ่ายจัดเก็บรักษาเครื่องมือเครื่องใช้ และวัสดุอุปกรณ์ที่ใช้ในการปฏิบัติงาน</p> <p>- งานธุรการ มีหน้าที่เกี่ยวกับ งานสารบรรณ งานดูแลรักษา จัดเตรียมและให้บริการเรื่องสถานที่ วัสดุอุปกรณ์ การติดต่อและอำนวยความสะดวกในด้านต่าง ๆ และหน่วยงานต่าง ๆ ที่ขอความร่วมมือ งานรวบรวมข้อมูลและ จัดทำแผนของ กองช่าง รวมถึงการรายงานผลการปฏิบัติงาน งานตรวจสอบ แสดงรายการเกี่ยวกับ เอกสาร สำคัญของทางราชการ งานจัดทำคำสั่งและประกาศของกองช่าง งานรับ เรื่องร้องทุกข์ และร้องเรียน งานพัสดุ และทรัพย์สินของกองช่าง งานการเงินและ บัญชีของกองช่าง</p>
---------------------	---

บทที่ ๓ แนวทางการบริหารความเสี่ยง

๑. แนวทางการบริหารความเสี่ยง

แนวทางการดำเนินการบริหารความเสี่ยงขององค์การบริหารส่วนตำบลบึงกระจับ แบ่งออกเป็น ๒ ระยะ ดังนี้

ระยะที่ ๑ การเริ่มต้นและพัฒนา ประกอบด้วย

๑) กำหนดนโยบายหรือแนวทางในการบริหารความเสี่ยงขององค์การบริหารส่วนตำบลบึงกระจับ

๒) ระบุปัจจัยเสี่ยง ประเมินโอกาสและผลกระทบจากปัจจัยเสี่ยง

๓) วิเคราะห์และจัดลำดับความสำคัญของปัจจัยเสี่ยง

๔) จัดทำแผนการบริหารความเสี่ยงของปัจจัยเสี่ยงที่อยู่ในระดับสูง และสูงมาก รวมทั้งปัจจัยเสี่ยงที่อยู่ในระดับปานกลาง

๕) สื่อสารทำความเข้าใจเกี่ยวกับแผนบริหารความเสี่ยงให้ผู้ปฏิบัติงานขององค์การบริหารส่วนตำบลบึงกระจับ ทราบ และสามารถนำไปปฏิบัติได้

๖) รายงานความก้าวหน้าของการดำเนินงานตามแผนบริหารความเสี่ยง

๗) รายงานสรุปการประเมินผลความสำเร็จของการดำเนินการตามแผนบริหารความเสี่ยง

ระยะที่ ๒ การพัฒนาสู่ความยั่งยืน

๑) ทบทวนแผนการบริหารความเสี่ยงปีที่ผ่านมา

๒) พัฒนากระบวนการบริหารความเสี่ยงสำหรับความเสี่ยงแต่ละประเภท

๓) ผลักดันให้มีการบริหารความเสี่ยงทั่วทั้งองค์กร

๔) พัฒนาขีดความสามารถพนักงานส่วนตำบลในการดำเนินการบริหารความเสี่ยง

๒. คณะทำงานบริหารความเสี่ยง

องค์การบริหารส่วนตำบลบึงกระจับ แต่งตั้งคณะทำงานบริหารความเสี่ยง โดยมีองค์ประกอบและอำนาจหน้าที่ ดังนี้

- | | | |
|----------------------------|--|-----------|
| ๑. นางสาวยุคนิษฐ์ชา โสพรหม | รองปลัดองค์การบริหารส่วนตำบล | ประธาน |
| ๒. นางสาวปิยวรรณ สารีวรรณ | หัวหน้าสำนักปลัด | คณะทำงาน |
| ๓. นางพัชรี ปานคำ | ผู้อำนวยการกองคลัง | คณะทำงาน |
| ๔. นายอัฐเชษฐ์ ทองโชติ | นายช่างโยธา | คณะทำงาน |
| ๕. นางสาวสิริญาพร ลีสินลา | ตำแหน่งเจ้าพนักงานธุรการ | คณะทำงาน |
| ๖. นางสาวธนาวรรณ ไกลภัย | ตำแหน่งผู้ช่วยนักวิชาการประชาสัมพันธ์ | เลขานุการ |
| ๗. นายวิฑูรย์ ครศรีเนตร | ตำแหน่งผู้ช่วยนักวิเคราะห์นโยบายและแผน | |

ผู้ช่วยเลขานุการ

ให้ผู้ที่ได้รับแต่งตั้งมีหน้าที่ความรับผิดชอบตามหลักเกณฑ์ปฏิบัติการบริหารจัดการ
ความเสี่ยง สำหรับหน่วยงานของรัฐ ดังนี้

- ๑) จัดทำแผนการบริหารจัดการความเสี่ยง
- ๒) ติดตามประเมินผลการบริหารจัดการความเสี่ยง อย่างน้อยปีละ ๒ ครั้ง
- ๓) จัดทำรายงานผลตามแผนการบริหารจัดการความเสี่ยง
- ๔) พิจารณาทบทวนแผนการบริหารจัดการความเสี่ยง

บทที่ ๔ การบริหารจัดการความเสี่ยง

กระบวนการบริหารความเสี่ยง เป็นกระบวนการที่ใช้ในการระบุ วิเคราะห์ ประเมิน และ จัดลำดับ ความเสี่ยงที่มีผลกระทบต่อการบรรลุวัตถุประสงค์ในการดำเนินงานขององค์กร รวมทั้งการจัดทำ แผนบริหาร จัดการความเสี่ยง โดยกำหนดแนวทางการควบคุมเพื่อป้องกันหรือลดความเสี่ยงให้อยู่ในระดับ ที่ยอมรับได้ ซึ่ง องค์กรบริหารส่วนตำบลบึงกระจับ มีขั้นตอนหรือกระบวนการบริหารความเสี่ยง ๖ ขั้นตอนหลัก ดังนี้

๑. การระบุความเสี่ยง เป็นการระบุเหตุการณ์ใด ๆ ทั้งที่มีผลดีและผลเสียต่อการบรรลุ วัตถุประสงค์ โดยต้องระบุได้ด้วยว่าเหตุการณ์นั้นจะเกิดขึ้นที่ไหน เมื่อใด และเกิดขึ้นได้อย่างไร

๒. ประเมินความเสี่ยง เป็นการวิเคราะห์ความเสี่ยงและจัดลำดับความเสี่ยง โดยพิจารณา จากการประเมิน โอกาสที่จะเกิดความเสี่ยง และความรุนแรงของผลกระทบจากเหตุการณ์ความเสี่ยง โดยอาศัยเกณฑ์ มาตรฐานที่ได้กำหนดไว้ ทำให้การตัดสินใจจัดการกับความเสี่ยงเป็นไปอย่างเหมาะสม

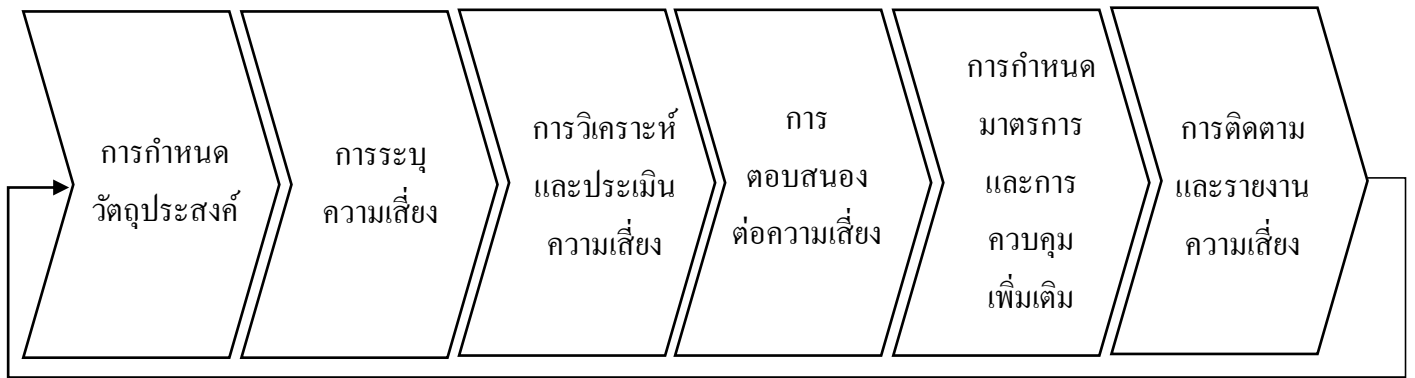
๓. จัดการความเสี่ยง เป็นการกำหนดมาตรการหรือแผนปฏิบัติการในการจัดการและควบคุม ความเสี่ยงที่สูง และสูงมาก ให้ลดลงอยู่ในระดับที่ยอมรับได้ สามารถปฏิบัติได้จริง และควรต้องพิจารณาถึง ความคุ้มค่าในด้านค่าใช้จ่ายและต้นทุนที่ต้องใช้ลงทุนในการกำหนดมาตรการหรือแผนปฏิบัติการนั้น กับประโยชน์ที่จะได้รับด้วย

๔. รายงานและติดตามผล เป็นการรายงานและติดตามผลการดำเนินงานตามแผนบริหาร ความเสี่ยงที่ได้ดำเนินการทั้งหมดให้ฝ่ายบริหารรับทราบ

๕. ประเมินผลการบริหารความเสี่ยง เป็นการประเมินการบริหารความเสี่ยงประจำปี เพื่อให้ มั่นใจว่าองค์กรมีการบริหารความเสี่ยงเป็นไปอย่างเหมาะสม เพียงพอ ถูกต้อง และมีประสิทธิผล มาตรการ หรือกลไกความเสี่ยงที่ดำเนินการสามารถลดและควบคุมความเสี่ยงที่เกิดขึ้นจริงและอยู่ในระดับที่ยอมรับได้ หรือต้อง จัดหามาตรการหรือตัวควบคุมอื่นเพิ่มเติม เพื่อให้ความเสี่ยงที่ยังเหลืออยู่มีการจัดการให้อยู่ในระดับ ที่ยอมรับได้ และให้องค์กรมีการบริหารความเสี่ยงอย่างต่อเนื่อง

๖. ทบทวนการบริหารความเสี่ยง เป็นการทบทวนประสิทธิภาพของแนวทางการบริหาร ความเสี่ยงในทุกขั้นตอน เพื่อพัฒนาระบบให้ดียิ่งขึ้น

กระบวนการบริหารความเสี่ยงองค์การบริหารส่วนตำบลบึงกระจับ



๑. การระบุความเสี่ยง

เป็นกระบวนการที่ผู้บริหารและผู้ปฏิบัติงานร่วมกันระบุความเสี่ยงและปัจจัยเสี่ยง โดยต้องคำนึงถึงความเสี่ยงที่มีสาเหตุมาจากปัจจัยทั้งภายในและภายนอก ปัจจัยเหล่านี้มีผลกระทบต่อวัตถุประสงค์และเป้าหมายขององค์กร หรือผลการปฏิบัติงานทั้งในระดับองค์กรและระดับกิจกรรม ในการระบุปัจจัยเสี่ยงจะต้องพิจารณาว่ามีเหตุการณ์ใดหรือกิจกรรมใดของกระบวนการปฏิบัติงานที่อาจเกิดความผิดพลาด ความเสียหาย และไม่บรรลุวัตถุประสงค์ที่กำหนด รวมทั้งมีทรัพย์สินใดที่จำเป็นต้องได้รับการดูแลป้องกันรักษา ดังนั้น จึงต้องเข้าใจใน ความหมายของ “ความเสี่ยง” “ปัจจัยเสี่ยง” และ “ประเภทความเสี่ยง” ก่อนที่จะดำเนินการระบุความเสี่ยงได้ อย่างเหมาะสม

๑.๑ ความเสี่ยง หมายถึง เหตุการณ์หรือการกระทำใด ๆ ที่อาจเกิดขึ้นภายใต้สถานการณ์ที่ไม่แน่นอนและจะส่งผลกระทบต่อหรือสร้างความเสียหายทั้งที่เป็นตัวเงินและไม่เป็นตัวเงิน หรือก่อให้เกิดความล้มเหลว หรือลดโอกาสที่จะบรรลุเป้าหมายตามภารกิจขององค์กร และเป้าหมายตามแผนการปฏิบัติงาน

๑.๒ ปัจจัยเสี่ยง หมายถึง ต้นเหตุหรือสาเหตุที่มาของความเสี่ยง ที่จะทำให้ไม่บรรลุวัตถุประสงค์ที่กำหนดไว้ โดยต้องระบุได้ด้วยว่าเหตุการณ์นั้นจะเกิดที่ไหน เมื่อใด เกิดขึ้นได้อย่างไร และทำไม ทั้งนี้ สาเหตุของความเสี่ยงที่ระบุควรเป็นสาเหตุที่แท้จริง เพื่อจะได้วิเคราะห์และกำหนดมาตรการลดความเสี่ยงภายหลัง ได้อย่างถูกต้อง โดยปัจจัยเสี่ยงแบ่งได้ ๒ ด้าน คือ

๑) ปัจจัยเสี่ยงภายนอก คือ ความเสี่ยงที่ไม่สามารถควบคุมได้โดยองค์กร เช่น นโยบายรัฐบาล กฎ ระเบียบ เศรษฐกิจ การเมือง สังคม เทคโนโลยี ภัยธรรมชาติ

๒) ปัจจัยเสี่ยงภายใน คือ ความเสี่ยงที่สามารถควบคุมได้โดยองค์กร เช่น กฎระเบียบ ข้อบังคับ ภายในองค์กร วัฒนธรรมองค์กร นโยบายการบริหารจัดการ บุคลากร กระบวนการปฏิบัติงาน ข้อมูล ระบบสารสนเทศ เครื่องมือ วัสดุอุปกรณ์

๑.๓ ประเภทความเสี่ยง แบ่งออกเป็น ๔ ประเภท ได้แก่

๑) ความเสี่ยงเชิงยุทธศาสตร์ (Strategic Risk) หมายถึง ความเสี่ยงที่เกี่ยวข้องกับกลยุทธ์ เป้าหมาย พันธกิจ ขององค์กร ที่อาจก่อให้เกิดการเปลี่ยนแปลงหรือการไม่บรรลุผลตามเป้าหมายในแต่ละประเด็น ยุทธศาสตร์

๒) ความเสี่ยงด้านการปฏิบัติงาน (Operational Risk) หมายถึง ความเสี่ยงที่เกี่ยวข้องกับ ประเด็นปัญหาการปฏิบัติงานประจำวัน หรือการดำเนินงานปกติที่องค์กรต้องเผชิญ เพื่อให้บรรลุวัตถุประสงค์ เชิงกลยุทธ์ เช่น การปฏิบัติงานไม่เป็นไปตามแผนปฏิบัติงาน โดยไม่มีผังการปฏิบัติงานที่ชัดเจน ไม่มีการมอบหมาย อำนาจหน้าที่ความรับผิดชอบ บุคลากรขาดแรงจูงใจในการปฏิบัติงาน เป็นต้น

๓) ความเสี่ยงด้านการเงิน (Financial Risk) เป็นความเสี่ยงที่เกี่ยวข้องกับการบริหารและควบคุมทางการเงินและการงบประมาณขององค์กรให้เป็นไปอย่างมีประสิทธิภาพ ทั้งจากปัจจัยภายใน เช่น การเบิกจ่ายงบประมาณไม่ถูกต้อง เบิกจ่ายไม่เป็นไปตามแผน จัดสรรงบประมาณไม่เหมาะสมสอดคล้องกับการดำเนินงาน การทุจริตในการเบิกจ่าย และจากผลกระทบของปัจจัยภายนอก เช่น การโอนจัดสรรงบประมาณ การจัดเก็บรายได้ ข้อยกเว้นเกี่ยวกับการรายงานทางการเงิน และอุปสรรคของระเบียบ กฎหมาย ที่ไม่ชัดเจน อันนำไปสู่การตรวจสอบที่กว้างจากหน่วยงานที่เกี่ยวข้อง เช่น สำนักงานตรวจเงินแผ่นดิน ป.ป.ช. คลังจังหวัด กรมบัญชีกลาง

๔) ความเสี่ยงด้านการปฏิบัติตามกฎหมาย ระเบียบ ข้อบังคับ (Compliance Risk) เป็นความเสี่ยงที่เกี่ยวข้องกับประเด็นข้อกำหนด ระเบียบ เช่น ความเสี่ยงที่เกิดจากการไม่สามารถปฏิบัติตามกฎระเบียบ หรือกฎหมาย หนังสือสั่งการที่เกี่ยวข้องได้ หรือกฎหมาย ระเบียบที่มีอยู่ ไม่เหมาะสม หรือเป็นอุปสรรคต่อการปฏิบัติงาน เป็นต้น

การระบุความเสี่ยง (ปีงบประมาณ ๒๕๖๕)

องค์การบริหารส่วนตำบลบึงกระจับอำเภอวิเชียรบุรี จังหวัดเพชรบูรณ์

ความเสี่ยง	ผลกระทบ/ความเสียหายที่จะเกิดขึ้น	ปัจจัย/สาเหตุ	ประเภทความเสี่ยง
๑. การใช้ดุลพินิจของผู้มีอำนาจในการอนุญาตอนุมัติ ต่าง ๆ	๑.หากผู้มีอำนาจไม่ยึดหลักความถูกต้อง ย่อมเกิดความไม่เป็นธรรมต่อพนักงานส่วนตำบล	<u>ปัจจัยภายใน</u> - การแบ่งพรรคแบ่งพวกของพนักงานส่วนตำบล - ความไม่ยุติธรรมของผู้มีอำนาจในการตัดสินใจสั่งการ	ความเสี่ยงด้านการปฏิบัติงาน (O)

<p>๒. พัดคดียังขาดความรู้ความสามารถในการทำงาน</p>	<p>๑. ส่งผลให้เวลาทำงานมีความผิดพลาดอยู่บ่อยครั้ง</p>	<p><u>ปัจจัยภายใน</u> ๑. กำชับให้พัดคดียมีการทบทวนฎีกาก่อนส่งมอบ ๒. มีหัวหน้าพัดคดียกำกับดูแลการปฏิบัติงานอย่างใกล้ชิด อ่านระเบียบ กฎหมาย</p>	<p>ความเสี่ยงด้านการปฏิบัติตามกฎหมาย ระเบียบ ข้อบังคับ (C)</p>
<p>๓. มีการเปลี่ยนแปลงระบบการบัญชีแบบใหม่ในระบบ e-LAAS ทำให้การบันทึกในระบบไม่ถูกต้อง เจ้าหน้าที่หลายคนไม่จัดทำบัญชีและรายงานตามระบบที่กำหนด</p>	<p>๑. ระบบ e-LAAS มีการเปลี่ยนแปลงเมนูการใช้งานและการบันทึกบัญชีตามมาตรฐานการบัญชีและนโยบายภาครัฐ ๒. เนื่องจากเจ้าหน้าที่ขาดความรู้ความเข้าใจการใช้งานในระบบ e-LAAS</p>	<p><u>ปัจจัยภายใน</u> ๑. ให้เจ้าหน้าที่ผู้รับผิดชอบศึกษาการปฏิบัติงานในระบบ e-LAAS และลงมือปฏิบัติ ๒. จัดส่งเจ้าหน้าที่เข้ารับการอบรมทุกตำแหน่งที่ต้องปฏิบัติงานผ่านระบบ e-LAAS</p>	<p>ความเสี่ยงด้านการเงิน (F)</p>
<p>๔. เจ้าหน้าที่ผู้รับผิดชอบในการออกแบบหรือควบคุมงานก่อสร้างไม่มีในหน่วยงานออกแบบหรือรับรองแบบแปลนงานก่อสร้าง (เพราะไม่มีวิศวกรรมและสถาปนิก</p>	<p>๑. อปท. มีช่างสำรวจและเขียนแบบ ออกแบบงานก่อสร้างเองแต่ไม่มีวิศวกรรับรองจึงต้องขอความอนุเคราะห์วิศวกร, สถาปนิกรับรองจากต่างหน่วยงานจึงทำให้เกิดความล่าช้าเนื่องจากทุกหน่วยงานมีการกิจ</p>	<p><u>ปัจจัยภายใน</u> ๑. ขอความร่วมมือจากหน่วยงานอื่น ๆ เช่น กรมโยธาธิการและผังเมือง และส่วนราชการที่มีหน่วยงาน ออกแบบก่อสร้างและควบคุมงานก่อสร้าง</p>	<p>ความเสี่ยงด้านการปฏิบัติงาน (O)</p>

๕. เกิดสาธารณภัยในพื้นที่	๑. บ้านเรือนประชาชนได้รับความเสียหาย เกิดการสูญเสียทรัพย์สินและชีวิตของประชาชน ๒. บุคคลบางคนยังไม่มีความใส่ใจต่อการปฏิบัติงาน	<u>ปัจจัยภายนอก</u> - สภาพดิน ฟ้า อากาศ <u>ปัจจัยภายใน</u> - อุปกรณ์ เครื่องมือ เครื่องใช้ บุคลากรไม่พร้อม	ความเสี่ยงด้านการปฏิบัติงาน (O)
๖. ประชาชนไม่ค่อยให้ความสนใจในการประชุมประชาคมหมู่บ้านเพื่อจัดทำแผนพัฒนาท้องถิ่นไม่เสนอแนะโครงการ/กิจกรรม ที่ต้องการแก้ไขปรับปรุงในชุมชน	๑. แผนพัฒนามีโครงการจำนวนมากและไม่สามารถแก้ไขปัญหาได้ตรงตามความต้องการของประชาชน	<u>ปัจจัยภายนอก</u> ๑. ให้คำปรึกษาและเผยแพร่ ประชาสัมพันธ์ ระเบียบกฎหมายและข้อบังคับต่าง ๆ ให้ประชาชนทราบอย่างทั่วถึง	ความเสี่ยงเชิงยุทธศาสตร์ (S)
๗. การแพร่ระบาดของเชื้อไวรัสโควิด-๑๙ จึงมีคำสั่งให้แต่ละ อปท. ทำศูนย์พักคอย	๑. ในช่วงแรกทำให้ขาดคนขับรถไปส่งผู้ป่วยไปสวดที่โรงพยาบาลและคนคิดยาฆ่าเชื้อตามอาคารและห้องพัก ๒. เจ้าพนักงานไม่มีความรู้เกี่ยวกับการแพร่ระบาดของเชื้อไวรัสโควิด-๑๙	<u>ปัจจัยภายใน</u> ๑. อุปกรณ์ ขาดแคลน บุคลากรไม่ได้รับการอบรมจากสาธารณสุข สุข <u>ปัจจัยภายนอก</u> ๑. ประชาชนไม่ค่อยให้ความร่วมมือในการเว้นระยะห่างกับการใส่แมส	ความเสี่ยงด้านการปฏิบัติงาน (O)

๒. การประเมินความเสี่ยง

การประเมินความเสี่ยงเป็นกระบวนการที่ประกอบด้วย การวิเคราะห์ การประเมิน และการจัดระดับความเสี่ยง ที่มีผลกระทบต่อการบรรลุวัตถุประสงค์ของกระบวนการทำงานขององค์การบริหารส่วนตำบลบึงกระจับ ซึ่งประกอบด้วย ๔ ขั้นตอน ดังนี้

๒.๑ การกำหนดเกณฑ์การประเมิน เป็นการกำหนดเกณฑ์ที่จะใช้ในการประเมินความเสี่ยง ได้แก่ ระดับโอกาสที่จะเกิดความเสี่ยง ระดับความรุนแรงของผลกระทบ และระดับของความเสี่ยง โดยคณะทำงาน บริหารความเสี่ยงได้กำหนดเกณฑ์การให้คะแนน ระดับโอกาสที่จะเกิดความเสี่ยง และระดับความรุนแรงของ ผลกระทบ ไว้ ๕ ระดับ คือ น้อยมาก น้อย ปานกลาง สูง และสูงมาก ดังนี้

ประเด็นที่พิจารณา	ระดับคะแนน				
	๑ = น้อยที่สุด	๒ = น้อย	๓ = ปานกลาง	๔ = สูง	๕ = สูงมาก
<u>โอกาสที่จะเกิดความเสี่ยง</u>					
ความถี่ในการเกิดเหตุการณ์ หรือข้อผิดพลาดในการ ปฏิบัติงาน (ครั้ง)	๕ ปี/ครั้ง	๒-๓ ปี/ครั้ง	๑ ปี/ครั้ง	๑-๖ เดือน/ครั้ง ไม่เกิน ๕ ครั้ง/ปี	๑ เดือน/ครั้ง หรือมากกว่า
โอกาสที่จะเกิดเหตุการณ์	น้อยที่สุด	น้อย	ปานกลาง	สูง	สูงมาก
<u>ความรุนแรงและผลกระทบ</u>					
มูลค่าความเสียหาย	น้อยกว่า ๑๐,๐๐๐ บาท	๑๐,๐๐๐- ๕๐,๐๐๐ บาท	๕๐,๐๐๐- ๑๐๐,๐๐๐ บาท	๑๐๐,๐๐๐- ๕๐๐,๐๐๐ บาท	มากกว่า ๕๐๐,๐๐๐ บาท
อันตรายต่อชีวิต	เดือดร้อน รำคาญ	บาดเจ็บ เล็กน้อย	บาดเจ็บ ต้องรักษา	บาดเจ็บสาหัส	เสียชีวิต
ผลกระทบต่อภาพลักษณ์ของ องค์กร	น้อยที่สุด	น้อย	ปานกลาง	สูง	สูงมาก

๑๖

ส่วนระดับของความเสี่ยง จะพิจารณาจากความสัมพันธ์ระหว่างโอกาสที่จะเกิดความเสี่ยงและผลกระทบต่อความเสี่ยงขององค์กรว่าจะก่อให้เกิดความเสี่ยงในระดับใด โดยกำหนดเกณฑ์ไว้ ๔ ระดับ ได้แก่ สูงมาก สูง ปานกลาง และต่ำ

ตาราง Risk Matrix ตามแนวคิดของ COSO

ความรุนแรงของผลกระทบ	๕	L	M	H	E	E	สูงมาก	
	๔	L	M	H	H	E		
	๓	L	M	M	H	H		สูง
	๒	L	L	M	M	M		ปานกลาง
	๑	L	L	L	L	L		ต่ำ
		๑	๒	๓	๔	๕	โอกาสที่จะเกิดความเสี่ยง	

๒.๒ การประเมินโอกาสและผลกระทบของความเสี่ยง เป็นการนำความเสี่ยงและปัจจัยเสี่ยงแต่ละปัจจัยที่ระบุไว้มาประเมินโอกาสที่จะเกิดเหตุการณ์ความเสี่ยงต่าง ๆ และประเมินระดับความรุนแรงของผลกระทบหรือมูลค่าความเสียหายจากความเสี่ยง เพื่อให้เห็นระดับความเสี่ยงที่แตกต่างกัน ทำให้สามารถกำหนดการควบคุมความเสี่ยงได้อย่างเหมาะสม ซึ่งจะช่วยให้วางแผนและจัดสรรทรัพยากรได้อย่างถูกต้องภายใต้งบประมาณ กำลังคน หรือเวลาที่มีจำกัด โดยอาศัยเกณฑ์มาตรฐานที่กำหนดไว้ข้างต้น ซึ่งมีขั้นตอนการดำเนินการ ดังนี้

๑) พิจารณาโอกาส/ความถี่ในการเกิดเหตุการณ์ต่าง ๆ ว่ามีโอกาส/ความถี่ที่จะเกิดขึ้นมากน้อยเพียงใด ตามเกณฑ์มาตรฐานที่กำหนด

๒) พิจารณาความรุนแรงของผลกระทบความเสี่ยง ที่มีผลต่อหน่วยงานว่ามีระดับความรุนแรงหรือมีความเสียหายเพียงใด ตามเกณฑ์มาตรฐานที่กำหนด

๒.๓ การวิเคราะห์ความเสี่ยง เมื่อพิจารณาโอกาส/ความถี่ที่จะเกิดเหตุการณ์ความเสี่ยง และความรุนแรงของผลกระทบของแต่ละปัจจัยเสี่ยงแล้วให้นำผลที่ได้มาพิจารณาความสัมพันธ์ระหว่างโอกาสที่จะเกิดความเสี่ยง และผลกระทบความเสี่ยง ว่าก่อให้เกิดระดับของความเสี่ยงในระดับใด

ระดับความเสี่ยง = โอกาสในการเกิดเหตุการณ์ต่าง ๆ x ความรุนแรงของเหตุการณ์ต่าง ๆ ซึ่งจัดแบ่งเป็น ๔ ระดับ สามารถแสดงเป็นแผนภูมิความเสี่ยง แบ่งพื้นที่เป็น ๔ ส่วน ซึ่งใช้เกณฑ์ในการจัดแบ่ง ดังนี้

ความรุนแรงของผลกระทบ	๕	๑๐	๑๕	๒๐	๒๕	สูงมาก	
	๔	๘	๑๒	๑๖	๒๐		
	๓	๖	๙	๑๒	๑๕		สูง
	๒	๔	๖	๘	๑๐		ปานกลาง
	๑	๒	๓	๔	๕		ต่ำ
	๑	๒	๓	๔	๕	โอกาสที่จะเกิดความเสี่ยง	

๑) ระดับความเสี่ยงต่ำ คือ คะแนนระดับความเสี่ยง ๑-๕ คะแนน โดยทั่วไปความเสี่ยงในระดับนี้ให้ถือว่าเป็นความเสี่ยงที่ไม่มีนัยสำคัญต่อการดำเนินงาน ความเสี่ยงที่เกิดขึ้นนั้นสามารถยอมรับได้ภายใต้การควบคุมที่มีอยู่ในปัจจุบัน ซึ่งไม่ต้องดำเนินการใด ๆ เพิ่มเติม

๒) ระดับความเสี่ยงปานกลาง คะแนนระดับความเสี่ยง ๖-๑๐ คะแนน เป็นความเสี่ยงที่ยอมรับได้ แต่ต้องมีแผนควบคุมความเสี่ยง ความเสี่ยงในระดับนี้ให้ถือว่าเป็นความเสี่ยงที่ยอมรับได้ แต่ต้องมีการจัดการเพิ่มเติม

๓) ระดับความเสี่ยงสูง คะแนนระดับความเสี่ยง ๑๑-๑๖ คะแนน ต้องมีแผนลดความเสี่ยง เพื่อให้ความเสี่ยงนั้นลดลงให้อยู่ในระดับที่ยอมรับได้

๔) ระดับความเสี่ยงสูงมาก คะแนนระดับความเสี่ยง ๑๗-๒๕ คะแนน ต้องมีแผนลดความเสี่ยง และประเมินซ้ำหรืออาจต้องถ่ายโอนความเสี่ยง

การประเมินความเสี่ยง(ปีงบประมาณ ๒๕๖๕)
องค์การบริหารส่วนตำบลบึงกระจับ อำเภอวิเชียรบุรี จังหวัดเพชรบูรณ์

ความเสี่ยง	ผลกระทบ/ความเสียหาย ที่จะเกิดขึ้น	ปัจจัย/สาเหตุ	ประเภทความ เสี่ยง	โอกาส/ ความถี่	ผลกระทบ ความรุนแรง	ระดับความ เสี่ยง	ผู้รับผิดชอบ
๑. การใช้ดุลพินิจของผู้มีอำนาจในการอนุญาตอนุมัติต่าง ๆ	๑. หากผู้มีอำนาจไม่ยึดหลักความถูกต้อง ย่อมเกิดความไม่เป็นธรรมต่อพนักงานส่วนตำบล	<u>ปัจจัยภายใน</u> - การแบ่งพรรคแบ่งพวกของพนักงานส่วนตำบล - ความไม่ยุติธรรมของผู้มีอำนาจในการตัดสินใจ	ความเสี่ยงด้านการปฏิบัติงาน(O)				
๒. พัสตุดังขาดความรู้ความสามารถในการทำงาน	๑. ส่งผลให้เวลาทำงานมีความผิดพลาดอยู่บ่อยครั้ง	<u>ปัจจัยภายใน</u> ๑. กำชับให้พัสตุดำเนินการทบทวนฎีกาก่อนส่งมอบ ๒. มีหัวหน้าพัสตุดำกับดูแลหาารปฏิบัติงานอย่างใกล้ชิด อ่านระเบียบ กฎหมาย	ความเสี่ยงด้านการปฏิบัติตามกฎหมายระเบียบข้อบังคับ (C)				

ความเสี่ยง	ผลกระทบ/ความเสียหาย ที่จะเกิดขึ้น	ปัจจัย/สาเหตุ	ประเภทความ เสี่ยง	โอกาส/ ความถี่	ผลกระทบ ความรุนแรง	ระดับความ เสี่ยง	ผู้รับผิดชอบ
๓.มีการเปลี่ยนแปลงระบบการบัญชีแบบใหม่ในระบบE-LAAS ทำให้การบันทึกในระบบไม่ถูกต้อง เจ้าหน้าที่ละเลยไม่จัดทำบัญชีและรายงานตามระบบที่กำหนด	๑.ระบบ E-LAAS มีการเปลี่ยนแปลงเมนูการใช้งานและการบันทึกบัญชีตามมาตรฐานการบัญชีและนโยบายภาครัฐ ๒.เนื่องจากเจ้าหน้าที่ขาดความรู้ความเข้าใจการใช้งานในระบบ E-LAAS	<u>ปัจจัยภายใน</u> ๑.ให้เจ้าหน้าที่ผู้รับผิดชอบศึกษาการปฏิบัติงานในระบบE-LAAS และลงมือปฏิบัติ ๒.จัดส่งเจ้าหน้าที่เข้ารับการอบรมทุกตำแหน่งที่ต้องปฏิบัติงานผ่านระบบ E-LAAS	ความเสี่ยงเชิงยุทธศาสตร์ (S)				

<p>๔. เจ้าหน้าที่ผู้รับผิดชอบในการออกแบบหรือควบคุมงานก่อสร้างไม่มีในหน่วยงานออกแบบหรือรับรองแบบแปลนงานก่อสร้าง (เพราะไม่มีวิศวกรรมและสถาปนิก</p>	<p>๑. อปท. มีช่างสำรวจและเขียนแบบออกแบบงานก่อสร้างเองแต่ไม่มีวิศวกรรับรองจึงต้องขอความอนุเคราะห์วิศวกร, สถาปนิกรับรองจากต่างหน่วยงานจึงทำให้เกิดความล่าช้าเนื่องจากทุกหน่วยงานมีภารกิจ</p>	<p><u>ปัจจัยภายใน</u> ๑.ขอความร่วมมือจากหน่วยงานอื่น ๆ เช่น กรมโยธาธิการและผังเมือง และส่วนราชการที่มีหน่วยงานออกแบบก่อสร้างและควบคุมงานก่อสร้าง</p>	<p>ความเสี่ยงด้านการเงิน (F)</p>					
<p>๕. เกิดสาธารณภัยในพื้นที่</p>	<p>๑. บ้านเรือนประชาชนได้รับความเสียหาย เกิดการสูญเสียชีวิตและชีวิตของประชาชน</p> <p>๒. บุคคลบางคนยังไม่มี ความใส่ใจต่อการปฏิบัติงาน</p>	<p><u>ปัจจัยภายนอก</u> - สภาพดิน ฟ้า อากาศ</p> <p><u>ปัจจัยภายใน</u> - อุปกรณ์ เครื่องมือเครื่องใช้ บุคลากรไม่พร้อม</p>	<p>ความเสี่ยงด้านการปฏิบัติงาน (O)</p>					
<p>๖. ประชาชนไม่ค่อยให้ความสนใจในการประชุมประชาคมหมู่บ้าน เพื่อจัดทำแผนพัฒนาท้องถิ่นไม่เสนอแนะโครงการ/กิจกรรมที่ต้องการแก้ไขปรับปรุงในชุมชน</p>	<p>๑. แผนพัฒนามีโครงการจำนวนมากและไม่สามารถแก้ไขปัญหาได้ตรงตามความต้องการของประชาชน</p>	<p><u>ปัจจัยภายนอก</u> ๑. ให้คำปรึกษาและเผยแพร่ประชาสัมพันธ์ระเบียบกฎหมาย และ ข้อบังคับต่าง ๆ ให้ประชาชนทราบอย่างทั่วถึง</p>	<p>ความเสี่ยงด้านการปฏิบัติงาน (O)</p>					

<p>๗. การแพร่ระบาดของเชื้อไวรัสโคโรนา-๑๙ จึงมีคำสั่งให้แต่ละ อปท.ทำศูนย์พักคอย</p>	<p>๑. ในช่วงแรกทำให้ขาดคนขับรถไปส่งผู้ป่วยไปสวอดที่โรงพยาบาลและคนฉีดยามาเชื้อตามอาคารและห้องพัก</p> <p>๒. เจ้าหน้าที่งานไม่มีความรู้เกี่ยวกับการแพร่ระบาดของเชื้อไวรัสโคโรนา-๑๙</p>	<p><u>ปัจจัยภายใน</u></p> <p>๑. อุปกรณ์ขาดแคลนบุคลากรไม่ได้รับการอบรมจากสาธารณะสุข</p> <p><u>ปัจจัยภายนอก</u></p> <p>๑. ประชาชนไม่ค่อยให้ความร่วมมือในการเว้นระยะห่างกับการใส่แมส</p>	<p>ความเล็งด้าน การปฏิบัติงาน (0)</p>					
--	---	---	---	--	--	--	--	--

๓. การจัดการความเสี่ยง

เป็นการกำหนดแนวทางตอบสนองความเสี่ยง ซึ่งมีหลายวิธีและสามารถปรับเปลี่ยนให้เหมาะสมกับสถานการณ์ ขึ้นอยู่กับดุลพินิจของผู้รับผิดชอบ แต่วิธีการจัดการความเสี่ยงต้องคุ้มค่ากับการลดระดับผลกระทบที่เกิดจากความเสี่ยงนั้น โดยทางเลือกหรือวิธีการจัดการความเสี่ยงประกอบด้วย ๔ แนวทางหลักคือ

๑) การยอมรับ หมายถึง การที่ความเสี่ยงนั้นสามารถยอมรับได้ภายใต้การควบคุมที่ที่อยู่ ซึ่งไม่ต้องดำเนินการใด ๆ เช่น กรณีที่มีความเสี่ยงในระดับไม่รุนแรงและไม่คุ้มค่าที่จะดำเนินการใด ๆ ให้ขออนุมัติหลักการรับความเสี่ยงไว้และไม่ดำเนินการใด แต่ควรมีมาตรการติดตามอย่างใกล้ชิดเพื่อรองรับผลที่จะเกิดขึ้น

๒) การลดหรือควบคุมความเสี่ยง หมายถึง การลดโอกาสที่จะเกิดขึ้น หรือลดความเสียหาย โดยการจัดระบบการควบคุม หรือเปลี่ยนแปลงขั้นตอนบางส่วนของกิจกรรมหรือโครงการที่นำไปสู่เหตุการณ์ที่เป็นความเสี่ยง เพื่อให้มีการควบคุมที่เพียงพอและเหมาะสม เช่น การปรับปรุงกระบวนการดำเนินงาน การจัดอบรมเพิ่มทักษะในการทำงาน และการจัดทำคู่มือการปฏิบัติงาน เป็นต้น

๓) การหยุดหรือหลีกเลี่ยงความเสี่ยง หมายถึง ความเสี่ยงที่ไม่สามารถยอมรับและต้องจัดการให้ความเสี่ยงนั้นไปอยู่นอกเหนือจากเงื่อนไขการดำเนินงาน โดยมีวิธีการจัดการความเสี่ยงในกลุ่มนี้ เช่น การหยุดหรือยกเลิกการดำเนินงานหรือกิจกรรมที่ก่อให้เกิดความเสี่ยงนั้น

๔) การถ่ายโอนความเสี่ยง หมายถึง ความเสี่ยงที่สามารถโอนไปให้ผู้อื่นได้ เช่น การทำประกันภัย ประกันทรัพย์สิน กับบริษัทประกัน การจ้างบุคคลภายนอกหรือการจ้างบริษัทภายนอกมาจัดการในงานบางอย่างแทน เช่น งานออกแบบถนน อาคาร สิ่งปลูกสร้างต่าง ๆ

๔. การรายงานและติดตามผล

หลังจากจัดทำแผนบริหารความเสี่ยงและมีการดำเนินงานตามแผนแล้ว จะต้องมีการรายงานและติดตามผลเป็นระยะ เพื่อให้เกิดความมั่นใจว่าได้มีการดำเนินงานไปอย่างถูกต้องและเหมาะสม โดยมีเป้าหมายในการติดตามผล คือ เป็นการประเมินคุณภาพและความเหมาะสมของวิธีการจัดการความเสี่ยงรวมทั้งติดตามผลการจัดการความเสี่ยงที่ได้มีการดำเนินการไปแล้วว่าบรรลุวัตถุประสงค์ของการบริหารความเสี่ยงหรือไม่ โดยหน่วยงานต้องสอบถามดูว่า วิธีการบริหารจัดการความเสี่ยงใดมีประสิทธิภาพดีก็ให้ดำเนินการต่อไป หรือวิธีการบริหารจัดการความเสี่ยงควรปรับเปลี่ยน และนำผลการติดตามไปรายงานให้ฝ่ายบริหารทราบตามแบบรายงานที่ได้กล่าวไว้ข้างต้น ทั้งนี้ กระบวนการสอบถามอาจกำหนดข้อมูลที่ต้องติดตาม พร้อมทั้งความถี่ในการติดตามผล โดยสามารถติดตามผลได้ใน ๒ ลักษณะ คือ

๑) การติดตามผลเป็นรายครั้ง เป็นการติดตามตามรอบระยะเวลาที่กำหนด เช่น ทุก ๓ เดือน ทุก ๖ เดือน ทุก ๙ เดือน หรือทุกสิ้นปี เป็นต้น

๒) การติดตามผลในระหว่างการทำงาน เป็นการติดตามที่รวมอยู่ในการดำเนินงานต่าง ๆ ตามปกติของหน่วยงาน

๕. การประเมินผลการบริหารความเสี่ยง

คณะทำงานบริหารความเสี่ยง จะต้องทำสรุปรายงานผลและประเมินผลการบริหารความเสี่ยง ประจำปีต่อนายกองค์การบริหารส่วนตำบลบึงกระจับ อำเภอวิเชียรบุรี จังหวัดเพชรบูรณ์ เพื่อให้มั่นใจว่า องค์การบริหารส่วนตำบลบึงกระจับ อำเภอวิเชียรบุรี จังหวัดเพชรบูรณ์ มีการบริหารความเสี่ยงเป็นไปอย่างเหมาะสม เพียงพอ ถูกต้อง และมีประสิทธิผล มาตรการหรือกลไกการควบคุมความเสี่ยงที่ดำเนินการ สามารถลดและควบคุมความเสี่ยงที่เกิดขึ้นได้จริงและอยู่ในระดับที่ยอมรับได้ หรือต้องจัดหามาตรการหรือตัวควบคุมอื่นเพิ่มเติม เพื่อให้ความเสี่ยงที่ยังเหลืออยู่หลังมีการจัดการ อยู่ในระดับที่ยอมรับได้ และให้องค์กร มีการบริหารความเสี่ยงอย่างต่อเนื่องจนเป็นวัฒนธรรมในการปฏิบัติงาน

๖. การทบทวนการบริหารความเสี่ยง

การทบทวนแผนการบริหารความเสี่ยง เป็นการทบทวนประสิทธิภาพของแนวการบริหารความเสี่ยง ในทุกขั้นตอน เพื่อการปรับปรุงและพัฒนาแผนงานในการบริหารความเสี่ยงให้ทันสมัยและเหมาะสมกับการปฏิบัติงานจริงเป็นประจำทุกปี

บทที่ ๕ แผนบริหารความเสี่ยง

ในปีงบประมาณ ๒๕๖๕ องค์การบริหารส่วนตำบลบึงกระจับ อำเภอวิเชียรบุรี จังหวัดเพชรบูรณ์ ได้ดำเนินการวิเคราะห์และจัดทำแผนบริหารความเสี่ยงเพื่อเตรียมการรองรับสภาวะการเปลี่ยนแปลงที่จะเกิดขึ้น โดยพิจารณาจากภารกิจ อำนาจหน้าที่ตามพระราชบัญญัติเทศบาล พ.ศ. ๒๕๕๖ และที่แก้ไขเพิ่มเติม พระราชบัญญัติกำหนดแผนและขั้นตอนการกระจายอำนาจให้แก่องค์กรปกครองส่วนท้องถิ่น พ.ศ. ๒๕๔๒ และระเบียบ กฎหมายต่าง ๆ ที่กำหนดให้เป็นภารกิจขององค์กรปกครองส่วนท้องถิ่น ประกอบกับพิจารณาจากผลการปฏิบัติงานที่ผ่านมา นำมาคัดเลือกความเสี่ยงเพื่อกำหนดมาตรการหรือแผนปฏิบัติการในการจัดการและควบคุมความเสี่ยง เพื่อป้องกันไม่ให้เกิดผลกระทบต่อเป้าหมายการปฏิบัติราชการขององค์การบริหารส่วนตำบลบึงกระจับ อำเภอวิเชียรบุรี จังหวัดเพชรบูรณ์ โดยแผนบริหารความเสี่ยงประจำปี ๒๕๖๕ ขององค์การบริหารส่วนตำบลบึงกระจับ อำเภอวิเชียรบุรี จังหวัดเพชรบูรณ์ มีองค์ประกอบที่สำคัญ ดังนี้

๑. ความเสี่ยง
๒. ระดับความเสี่ยง
๓. กิจกรรมการควบคุม/จัดการความเสี่ยง
๔. วัตถุประสงค์
๕. ระยะเวลาดำเนินการ
๖. ผลสำเร็จที่คาดหวัง
๗. งบประมาณ
๘. ผู้รับผิดชอบ
๙. ระดับความเสี่ยงที่คาดหวัง

แผนการบริหารความเสี่ยง ปีงบประมาณ ๒๕๖๔
องค์การบริหารส่วนตำบลบึงกระจับ อำเภอวิเชียรบุรี จังหวัดเพชรบูรณ์

ความเสี่ยง	กิจกรรมการควบคุม/ จัดการความเสี่ยง	วัตถุประสงค์	ระยะเวลา ดำเนินการ	ผลสำเร็จที่ คาดหวัง	งบประมาณ (บาท)	ผู้รับผิดชอบ	ระดับความเสี่ยงที่คาดหวัง ภายหลังดำเนินการจัดการความเสี่ยง			
							ระดับ ความ เสี่ยง	โอกาส/ ความถี่	ผลกระทบ/ ความ รุนแรง	คะแนน รวม
ความเสี่ยงด้านการปฏิบัติงาน (Operational Risk)										
๑. การใช้ดุลพินิจของผู้มีอำนาจในการอนุญาตอนุมัติต่าง ๆ	การพิจารณาอนุญาตอนุมัติ ยึดหลักกฎหมายระเบียบ อย่างเคร่งครัด	เพื่อให้เกิดความเป็นธรรมและความถูกต้อง	ม.ค.-ก.ย. ๒๕๖๔	การพิจารณาอนุญาตอนุมัติมีความรวดเร็วถูกต้อง	-	ทุกกอง	๑๐	๓	๕	๕

๒. เกิดสาธารณภัยในพื้นที่	<p>๑. จัดฝึกอบรม/ทบทวน อาสาสมัครป้องกันภัยฝ่ายพลเรือน (อปพร.) ให้ได้ร้อยละ ๒ ของประชากรในพื้นที่</p> <p>๒. คู่มือการจัดเตรียมและอำนวยความสะดวกในการป้องกันและบรรเทาสาธารณภัยต่าง ๆ ในพื้นที่</p>	<p>๑. เพื่อให้ความช่วยเหลือประชาชนที่ได้รับบาดเจ็บหรือพิการได้ทันทั่วถึง</p> <p>๒. เพื่อให้ประชาชนมีส่วนร่วมในการพัฒนาท้องถิ่น</p>	ม.ค.- ก.ย. ๒๕๖๔	ประชาชนที่ประสบเหตุได้รับความช่วยเหลือ	-	ทุกกอง	๑๐	๒	๓	๘
๓. ประชาชนไม่ค่อยให้ความสนใจในการประชุมประชาคมหมู่บ้าน เพื่อจัดทำแผนพัฒนาท้องถิ่น ไม่เสนอแนะโครงการ/กิจกรรม ที่ต้องการแก้ไขปรับปรุงในชุมชน	<p>๑. ประชาสัมพันธ์ให้ประชาชนทราบถึงประโยชน์ของแผนพัฒนาท้องถิ่นอย่างแท้จริง</p> <p>๒. ประชาชนมีส่วนร่วมในการแสดงความคิดเห็น และมีส่วนร่วมในการจัดทำแผนเพื่อผลประโยชน์ต่อประชาชนโดยตรง</p>	<p>๑. เพื่อให้ประชาชนมีส่วนร่วมในการพัฒนาท้องถิ่น ร่วมคิดร่วมทำ ร่วมแก้ไขปัญหาในท้องถิ่นได้อย่างแท้จริง</p>	ม.ค.- ก.ย. ๒๕๖๔	การปฏิบัติงานโปร่งใสตรวจสอบได้	-	สำนักปลัด	๑๐	๑	๕	๕

ความเสี่ยง	กิจกรรมการควบคุม/ จัดการความเสี่ยง	วัตถุประสงค์	ระยะเวลา ดำเนินการ	ผลสำเร็จที่ คาดหวัง	งบประมาณ (บาท)	ผู้รับผิดชอบ	ระดับความเสี่ยงที่คาดหวัง ภายหลังดำเนินการจัดการความเสี่ยง			
							ระดับ ความ เสี่ยง	โอกาส/ ความถี่	ผลกระทบ/ ความ รุนแรง	คะแนน รวม
ความเสี่ยงด้านการปฏิบัติตามกฎหมาย ระเบียบ ข้อบังคับ (Compliance Risk)										
๔. พัสคูดังขาด ความรู้ ความ สามารถใน การทำงาน	๑. ส่งพนักงานเข้ารับ การอบรม	เพื่อให้ปฏิบัติงานได้ ถูกต้อง	ม.ค.-ก.ย. ๒๕๖๔	ไม่เกิดความ ผิดพลาดใน การปฏิบัติงาน	-	ทุกกอง	๕	๓	๕	๕
๕. มีการ เปลี่ยนแปลง ระบบการบัญชี แบบใหม่ระบบ E-LAAS ทำให้ การบันทึกใน ระบบไม่ถูกต้อง เจ้าหน้าที่ละเลย ไม่จัดทำบัญชีและ รายงานตามระบบ ที่กำหนด	๑. มาตรฐานการบัญชี และนโยบายการบัญชี ภาครัฐ	๑. จัดให้มีการอบรม ศึกษาเรียนรู้การบันทึก บัญชีในในระบบ E-LAAS ๒. มีการสอบทานการ บันทึกบัญชีกับเอกสาร การรับ-จ่ายเงินทุกสิ้น เดือน ๓. จัดให้มีผู้รับผิดชอบ โดยตรงในการบันทึก บัญชีและจัดทำรายงานให้ เป็นปัจจุบันตาม	ม.ค.-ก.ย. ๒๕๖๔	๑. ให้ เจ้าหน้าที่ ผู้รับผิดชอบ ศึกษาการ ปฏิบัติงานใน ระบบ E-LAAS และ ลงมือปฏิบัติ	-	กองคลัง	๕	๒	๕	๕

<p>๖. เจ้าหน้าที่ผู้รับผิดชอบในการออกแบบหรือควบคุมงานก่อสร้างไม่มีในหน่วยงานออกแบบหรือรับรองแบบแปลนงานก่อสร้าง (เพราะไม่มีวิศวกรรมและสถาปนิก)</p>	<p>๑. ปฏิบัติตามระเบียบที่เกี่ยวข้องกับการจ้างเอกชนออกแบบและควบคุมงานก่อสร้าง อ่างถึงให้จ้างเอกชนหรือหน่วยงานราชการที่เกี่ยวข้องเป็นผู้ออกแบบและควบคุมงานก่อสร้างและหลักเกณฑ์การออกแบบหรือควบคุมงานก่อสร้างของส่วนราชการ</p>	<p>๑. เพื่อให้งานก่อสร้างในโครงการต่าง ๆ ของอบต. ให้เป็นไปตามระเบียบถูกต้องและมีความมั่นคงแข็งแรงสอดคล้องกับงานวิศวกรรมและสถาปนิก</p>	<p>ม.ก.-ก.ย. ๒๕๖๔</p>	<p>๑. ควบคุมดูแลบุคลากรในตำแหน่งวิศวกรและสถาปนิก</p>	<p>-</p>	<p>กองช่าง</p>	<p>๕</p>	<p>๑</p>	<p>๕</p>	<p>๕</p>
<p>๗. การแพร่ระบาดของเชื้อไวรัสโควิด-๑๙ จึงมีคำสั่งให้แต่ละ อ.ปท. ทำศูนย์พักคอย</p>	<p>๑. จัดสถานที่ให้กับผู้ที่เข้ามาพักในศูนย์พักคอยและนำผู้ป่วยที่ติดเชื้อโควิดไปสวดเพื่อตรวจหาเชื้อโควิด-๑๙</p>	<p>๑. เพื่อให้ดำเนินงานเกี่ยวกับการโรคโควิด ๑๙ ให้เป็นไปอย่างมีประสิทธิภาพ ๒. ประชาสัมพันธ์ให้ประชาชนได้รับรู้ถึงการระบาดของเชื้อไวรัสโควิด-๑๙</p>	<p>ม.ก.-ก.ย. ๒๕๖๔</p>	<p>๑. ทำให้ชาวบ้านภายในตำบลและผู้ที่มาพักในศูนย์พักคอยได้รับความสะดวกและหายจากอาการของโรคโควิด-๑๙</p>	<p>-</p>	<p>ทุกกอง ปลัด</p>	<p>๑๐</p>	<p>๔</p>	<p>๔</p>	<p>๗</p>

ตารางคะแนนความเสี่ยงเป็นระดับความเสี่ยง

ตารางความเสี่ยง	ระดับความเสี่ยง
๑๓ - ๒๕	สูงมาก
๑๑ - ๑๖	สูง
๖ - ๑๐	ปานกลาง
๑ - ๕	ต่ำ

ภาคผนวก

แบบประเมินความเสี่ยง ประจำปีงบประมาณ ๒๕๖๕
องค์การบริหารส่วนตำบลบึงกระจับ อำเภอวิเชียรบุรี จังหวัดเพชรบูรณ์

คำชี้แจง : จงให้คะแนนระดับโอกาสที่จะเกิดความเสี่ยง (๑) และระดับความรุนแรงของผลกระทบ (๒) ตามระดับดังนี้ ๑ = น้อยที่สุด ๒ = น้อย ๓ = ปานกลาง ๔ = สูง ๕ = สูงที่สุด

ความเสี่ยง	ปัจจัย/สาเหตุ	การประเมินความเสี่ยง		
		โอกาส (๑)	ผลกระทบ (๒)	ระดับความเสี่ยง (๑)x(๒) = (๓)
๑. การใช้ดุลพินิจของผู้มีอำนาจในการอนุญาตอนุมัติ ต่าง ๆ	<u>ปัจจัยภายใน</u> - การแบ่งพรรคแบ่งพวกของพนักงานส่วนตำบล - ความไม่ยุติธรรมของผู้มีอำนาจในการตัดสินใจ สั่งการ	๓	๕	๑๕
๒. พัสดุษังขาดความรู้ความสามารถในการทำงาน	<u>ปัจจัยภายใน</u> ๑. กำชับให้พัสดุษังมีการทบทวนฎีกาก่อนส่งมอบ ๒. มีหัวหน้าพัสดุษังกำกับดูแลการปฏิบัติงานอย่างใกล้ชิด อ่านระเบียบ กฎหมาย	๓	๕	๑๕
๓. มีการเปลี่ยนแปลงระบบการบัญชีแบบใหม่ในระบบ E-LAAS ทำให้การบันทึกในระบบไม่ถูกต้อง เจ้าหน้าที่ละเลยไม่จัดทำบัญชีและรายงานตามระบบที่กำหนด	<u>ปัจจัยภายใน</u> ๑. ให้เจ้าหน้าที่ผู้รับผิดชอบศึกษาการปฏิบัติงานในระบบ E-LAAS และลงมือปฏิบัติ ๒. จัดส่งเจ้าหน้าที่เข้ารับการอบรมทุกตำแหน่งที่ต้องปฏิบัติงานผ่านระบบ E-LAAS	๒	๕	๑๐

ความเสี่ยง	ปัจจัย/สาเหตุ	การประเมินความเสี่ยง		
		โอกาส (๑)	ผลกระทบ (๒)	ระดับความ เสี่ยง (๑)x(๒) = (๓)
๔. เจ้าหน้าที่ผู้รับผิดชอบในการออกแบบหรือควบคุมงานก่อสร้างไม่มีในหน่วยงานออกแบบหรือรับรองแบบแปลนงานก่อสร้าง (เพราะไม่มีวิศวกรรมและสถาปนิก)	<u>ปัจจัยภายใน</u> ๑. ขอความร่วมมือจากหน่วยงานอื่น ๆ เช่น กรมโยธาธิการและผังเมือง และส่วนราชการที่มีหน่วยงานออกแบบก่อสร้างและควบคุมงานก่อสร้าง	๑	๕	๕
๕. เกิดสาธารณภัยในพื้นที่	<u>ปัจจัยภายนอก</u> - สภาพดิน ฟ้า อากาศ <u>ปัจจัยภายใน</u> - อุปกรณ์ เครื่องมือเครื่องใช้ กระแสไฟฟ้า	๒	๓	๖
๖. ประชาชนไม่ค่อยให้ความสนใจในการประชุมประชาคมหมู่บ้านเพื่อจัดทำแผนพัฒนาท้องถิ่นไม่เสนอแนะโครงการ/กิจกรรม ที่ต้องการแก้ไขปรับปรุงในชุมชน	<u>ปัจจัยภายนอก</u> ๑. ให้คำปรึกษาและเผยแพร่ประชาสัมพันธ์ระเบียบ กฎหมาย และ ข้อบังคับต่าง ๆ ให้ประชาชนทราบอย่างทั่วถึง	๑	๕	๕
๗. การแพร่ระบาดของเชื้อไวรัสโควิด-๑๙ จึงมีคำสั่งให้แต่ละ อปท.ทำศูนย์พักคอย	<u>ปัจจัยภายใน</u> ๑. อุปกรณ์ขาดแคลน บุคลากรไม่ได้รับการอบรมจากสาธารณสุข <u>ปัจจัยภายนอก</u> ๑. ประชาชนไม่ค่อยให้ความร่วมมือในการเว้นระยะห่างกับการใส่แมส	๔	๔	๑๖